



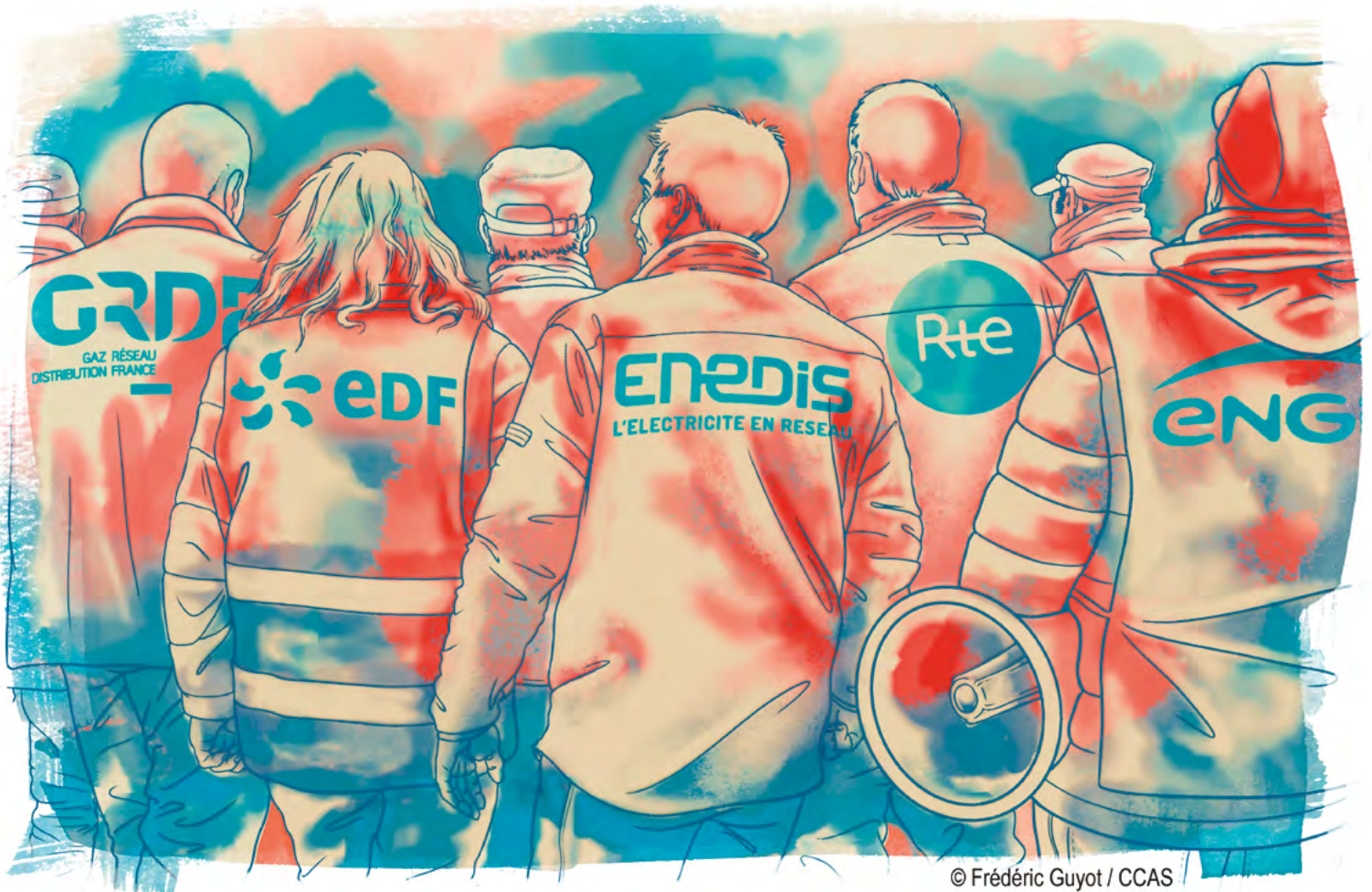
N°61  
DÉC. 2020

# MAG'cIN



LE MAGAZINE DES SLVIE ET DE LA CMCAS /// CHER /// INDRE /// NIÈVRE

## TOUS ENSEMBLE CONTRE LE PROJET HERCULE ET CLAMADIEU



© Frédéric Guyot / CCAS

**ÉVÈNEMENT** PAGE 6

**Bilan des élections de SLVie**



<http://berry-nivernais.cmcas.com/>

## ACTUALITÉ

4

- Carnet des SLVie
- Dernière minute
- Ça se passe au Conseil d'Administration EDF
- Tous ensemble contre le projet HERCULE et CLAMADIEU
- Zoom sur le plan CLAMADIEU chez ENGIE
- Extraits de différents communiqués des fédérations représentatives et déclarations
- Bilan des élections de SLVie
- Location matériel de ski

## LOISIRS et CULTURE

8

- Spectacle "SOMOS"
- Spectacle "VERTE"
- Séjour en Corse
- Voyage annuel à Anglet
- Crazy Cart pour enfants
- Week-end à Super Besse
- Atelier ménager pour les enfants
- Atelier produits ménagers
- Sortie moto en Ardèche
- Journée découverte moto
- Séjour en Crète : 2 possibilités en 2021
- Randonnée pédestre en Nivernais
- Sortie marche Super Lioran
- Initiation escalade pour les enfants
- Cabaret Sancerrois
- Découverte Handball Fauteuil
- 1<sup>er</sup> spectacle de la Maison de la Culture de Bourges
- Agenda Section Art Déco

## CONVIVIALITÉ

13

- Chasse aux œufs
- Repas "tête de veau"
- Après-midi récréatif
- Concours de belote
- Galettes des Rois
- Inter section Bowling
- Repas après le tournoi
- Tournoi de Bowling

## SANTÉ et BIEN-ÊTRE

15

- Vivre plus sereinement en période de COVID
- L'aide aux séjours neige
- Atelier "mémoire"

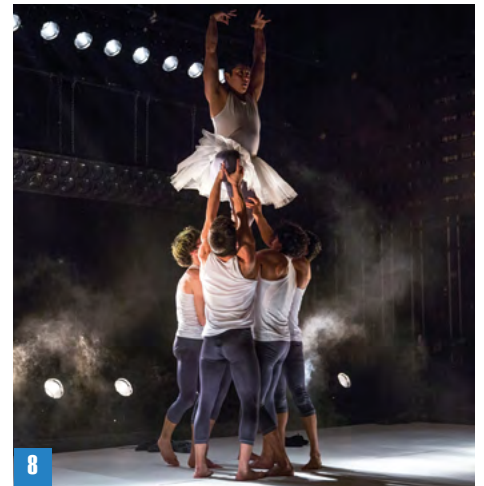
## ÉLUS

16

- Compte rendu succinct du CA du 29 octobre 2020
- Compte rendu succinct du CA du 1<sup>er</sup> décembre 2020
- Vos élus de SLVie vous accueillent
- Permanences Professionnelles



13



8



8



10



11

## AGENDA



### JANVIER 2021

#### Mardi 5

- Atelier Mémoire à l'antenne à Nevers (SLVie Nevers)

#### Jedi 7

- Après-midi récréatif (SLVie Nevers)

#### Mardi 12

- Section Art/Déco (SLVie Nevers)

#### Jedi 14

- Randonnée pédestre Garchizy (SLVie Nevers)
- Galette des rois Nevers (SLVie Nevers)

#### Mardi 19

- Atelier Mémoire à l'antenne à Nevers (SLVie Nevers)

#### Jedi 21

- Galette des rois Corbigny (SLVie Nevers)
- Après-midi récréatif (SLVie Nevers)
- Randonnée pédestre Arbouze (SLVie Nevers)
- Spectacle MCB n°1 (SLVie Bourges)

#### Mardi 26

- Section Art/Déco (SLVie Nevers)
- Galette des rois Decize (SLVie Nevers)

#### Vendredi 29

- Concours de Belote (SLVie St Amand-Montrond)

#### Samedi 30

- Cabaret Sancerrois (SLVie Belleville/Cosne)

#### 1<sup>er</sup> trimestre

- Découverte Handball fauteuil (SLVie Bourges)

### FÉVRIER 2021

#### Mardi 2

- Atelier Mémoire à l'antenne à Nevers (SLVie Nevers)

#### Jedi 4

- Après-midi récréatif (SLVie Nevers)
- Randonnée pédestre Marzy (SLVie Nevers)

#### Mardi 9

- Section Art/Déco (SLVie Nevers)

#### Mardi 16

- Atelier Mémoire à l'antenne à Nevers (SLVie Nevers)

#### Jedi 18

- Randonnée pédestre Nevers (SLVie Nevers)
- Après-midi récréatif (SLVie Nevers)





## POUR 2021, JE VŒUX :

### **Sortir de cette crise sanitaire, retrouver un accès complet à la culture, aux sports, aux loisirs !**

L'année 2020 aura été particulière. La situation inédite et un effort commun sont nécessaires, mettant en avant la nécessité de veiller aux emplois indispensables à l'image du monde hospitalier, de l'énergie, de la logistique et de l'alimentaire. Ce sont ces emplois qui ont permis de conserver un niveau de vie acceptable et empreints d'une certaine dignité. Il ne faut cependant pas oublier les autres corps de métiers, touchés de plein fouet par la crise, et qui auront besoin de toute notre solidarité pour remonter la pente.

Dignité, Solidarité, ce sont des valeurs présentes dans vos Activités Sociales. C'est pour cela que notre volonté est de maintenir une offre à la hauteur des attentes, et ce même si le contexte évolutif nous contraint à modifier, reporter ou annuler nos activités au dernier moment. Nous sommes donc prêts pour vous permettre de réaliser des activités de qualité afin de renouer avec une liberté et une fraternité altérée par la situation. Malgré le manque de visibilité, votre CMCAS fait preuve de réactivité et se veut évolutive afin de satisfaire toujours au mieux vos attentes.

**Saluer les équipes du Réseau Solidaire** et bien sûr les remercier pour le travail réalisé au quotidien. Maintenir le lien est essentiel dans la période. Combattre l'isolement, être à l'écoute tout en étant force de proposition constitue le rôle essentiel de ces bénévoles. Impossible de tous les citer, mais merci à Valérie également qui effectue un soutien professionnel indispensable à son bon fonctionnement. Merci donc à ces nombreux bénévoles et n'hésitez pas à les rejoindre, il y a toujours besoin de monde pour mettre en œuvre la Solidarité et la Dignité.

**Le retrait du projet Hercule et du plan Clamadieu.** Pourquoi ? Parce que nous ne pouvons pas tolérer que les énergies, ressource vitale, se trouvent encore plus instrumentalisées à des fins de profit, au détriment des usagers et des salariés. Un article détaillé vous est proposé en page 4 et 5 pour que vous puissiez mesurer les enjeux.

**Une Sécurité Sociale digne de ce nom.** Pour nous, cela se passe du côté de la CAMIEG. Fin 2019, 408 millions d'euros de réserves (125 pour les actifs et 283 pour les inactifs). Si pour certaines organisations syndicales comme la CGT il est nécessaire d'améliorer les remboursements, et pour d'autres de réduire les cotisations, les directions souhaitent supprimer les cotisations salariales et surtout patronales, pendant 2 ans, pour résorber ces réserves, tout en visant un gain de 75 M€ en supprimant la cotisation de solidarité des actifs vers les pensionnés. Fort heureusement, la Direction de la Sécurité Sociale rejette cette demande et valide une amélioration de certains forfaits optiques ainsi qu'une baisse du taux de cotisation pour les actifs et les inactifs. Malgré cela, la « ponction gouvernementale » sera de 181M€, cela représente 70% des prestations servies. Sur ce sujet, la délégation FNME CGT demande aux groupes parlementaires au Sénat et à l'Assemblée de saisir le Conseil Constitutionnel sur le caractère discriminatoire de cette ponction. Par ailleurs, des élections du CA de la CAMIEG se tiendront du 21 au 24 juin, il sera important de participer massivement à ce scrutin car les administrateurs élus veillent au quotidien aux intérêts des agents actifs et inactifs.

**Souhaiter un bon mandat aux nouveaux élus de SLVie,** que vous découvrirez en page 6 et 7 du journal. Membres du Bureau ou délégués, ces élus de proximité sont vos interlocuteurs privilégiés pour tout ce qui concerne les Activités Sociales.

Ce que je veux, ce qui est vœux, ce que nous voulons, ce que nous souhaitons s'obtiendra par la persévérance et la volonté de mise en œuvre. Gageons que cette année 2021 soit riche de victoires, qu'elle puisse vous garantir la santé et celle de vos proches. **Meilleurs vœux pour 2021 !**



Gaël CLASSEN  
Président de la CMCAS Berry Nivernais

### **Mardi 23**

- Section Art/Déco (SLVie Nevers)

### **Mercredi 24**

- Initiation escalade pour enfants (SLVie Belleville/Cosne)

### **Samedi 27**

- Atelier ménager enfants (SLVie Nevers)

## MARS 2021

### **Mardi 2**

- Atelier Mémoire à l'antenne à Nevers (SLVie Nevers)

### **Jedi 4**

- Après-midi récréatif (SLVie Nevers)

### **Mardi 9**

- Section Art/Déco (SLVie Nevers)

### **Samedi 13**

- Crazy Cart (SLVie Nevers)

### **Du vendredi 12 au dimanche 14**

- Week-end à Super Besse (SLVie Belleville/Cosne)

### **Mardi 16**

- Atelier Mémoire à l'antenne à Nevers (SLVie Nevers)

### **Jedi 18**

- Après-midi récréatif (SLVie Nevers)

### **Vendredi 19**

- Tournoi Bowling (SLVie Nevers)
- Intersection Bowling (SLVie Bourges)

### **Samedi 20**

- Ateliers produits ménagers (SLVie Nevers)

### **Mardi 23**

- Section Art/Déco (SLVie Nevers)

### **Jedi 25**

- Repas Tête de veau (SLVie Nevers)

### **Samedi 27**

- Chasse aux œufs (SLVie Belleville/Cosne)
- Chasse aux œufs (SLVie Nevers)

## Carnet

### Des familles se sont agrandies

Simon FULGENCE	04/09/2020	SLVie 09 Belleville/Cosne
Yassir MOUSSADDAK	05/10/2020	SLVie 09 Belleville/Cosne
Eléa LEPERE	09/11/2020	SLVie 09 Belleville/Cosne
Emmy TIXIER	14/09/2020	SLVie 09 Belleville/Cosne
Sara LEFEVRE	28/09/2020	SLVie 09 Belleville/Cosne
BOULEVARD Clémence	15/08/2020	SLVie 09 Belleville/Cosne

### Nous avons eu le regret de perdre

CHAMPIGNEUX Andrée	29/09/2020	SLVie 02 CHÂTEAUROUX
LAGNEAU Jean Pierre	25/10/2020	SLVie 02 CHÂTEAUROUX
GAUTIER Pierre	26/10/2020	SLVie 02 CHÂTEAUROUX
POIRIER Georgette	22/10/2020	SLVie 02 CHÂTEAUROUX
PERROCHON Jacqueline	16/09/2020	SLVie 02 CHÂTEAUROUX
MARTIN René	23/11/2020	SLVie 04 NEVERS
SORET Claude	26/11/2020	SLVie 04 NEVERS
RICHON Annie	21/11/2020	SLVie 04 NEVERS
MARQUET Lionel	14/10/2020	SLVie 04 NEVERS
MICHOT Annie	26/10/2020	SLVie 04 NEVERS
BUHAJEZUCK Christian	04/09/2020	SLVie 09 BELLEVILLE/COSNE
FLICHE Jacqueline	26/09/2020	SLVie 01 BOURGES
LEVEILLE Marcel	15/09/2020	SLVie 01 BOURGES
POTIER Stéphanie	07/09/2020	SLVie 09 BELLEVILLE/COSNE
DELCOURT Daniel	25/10/2020	SLVie 01 BOURGES
DOUBLET Jean-Louis	26/10/2020	SLVie 01 BOURGES

### Des Collègues sont partis en retraite

AUVRAY Thierry	SLVie 02 CHÂTEAUROUX
BEAUDOT Bernard	SLVie 04 NEVERS
JOURNET Thierry	SLVie 04 NEVERS
MANGUET Jean Claude	SLVie 04 NEVERS
FALAIX Thierry	SLVie 01 BOURGES
LEGENDARME Michele	SLVie 01 BOURGES

### Des collègues ont rejoint la CMCAS Berry - Nivernais

/// ACTIFS	
JAMMET Kévin	SLVie 02 CHÂTEAUROUX
CHARLES Alexandre	SLVie 02 CHÂTEAUROUX
LESNIAK Angéline	SLVie 02 CHÂTEAUROUX
BEDU Olivier	SLVie 04 NEVERS
HUGG Alexis	SLVie 09 BELLEVILLE/COSNE

/// INACTIFS	
ANGUILLAUME Olivier	SLVie 02 CHÂTEAUROUX
PAGNAT Bernadette	SLVie 02 CHÂTEAUROUX
BAUDOIN Fabrice	SLVie 02 CHÂTEAUROUX
ZIMMERMANN Vincent	SLVie 05 ST AMAND MONTROND
ABDON Nicole	SLVie 05 ST AMAND MONTROND
DRIS Armand	SLVie 05 ST AMAND MONTROND
ROGALA Raymond	SLVie 03 VIERZON

### Des collègues ont quitté la CMCAS Berry - Nivernais

/// INACTIFS	
BIGOT Dominique	CMCAS TOURS BLOIS
DENAES Bertrand	CMCAS Loire Atlantique /Vendée
LALEUF Sylvie	CMCAS TOURS BLOIS
DIJON David	CMCAS CHARTRES ORLEANS

## Dernière minute

Toutes les activités proposées dans votre Mag' Cin sont sous réserves de leur faisabilité directement dépendante de la situation sanitaire et des mesures gouvernementales en cours lors de leur date de réalisation. En cas d'annulation par la CMCAS, les engagements financiers seront remboursés.

Pour chaque activité, l'ensemble des gestes barrières et mesures préventives seront respectées. Nous vous invitons à considérer ces mesures et à les appliquer lors de l'activité.

En raison des contraintes organisationnelles liées à la situation sanitaire et aux conditions de travail dégradées, certaines activités publiées présentent des dates qui sont susceptibles d'être passées lors de la réception de ce journal par voie postale.

Si vous êtes intéressés par une activité dont la date de forclusion est dépassée, n'hésitez pas à prendre contact avec la CMCAS, nous mettrons tout en œuvre pour répondre à vos attentes.

## Ça se passe au Conseil d'Administration EDF

Les six représentants élus par les agents, siégeant au conseil d'administration du 16 décembre pour les organisations syndicales FNME-CGT, CFE-CGC Énergies, FO Énergie et Mines et FCE-CFDT, ont unanimement rejeté le projet de budget 2021 et le Plan moyen terme 2021-2023 présenté par la direction, en signe d'opposition au projet Hercule.

Dans un communiqué commun, les administrateurs salariés indiquent que :

*"La première prérogative d'un conseil d'administration étant d'arrêter la stratégie en instruisant plusieurs options stratégiques, nous demandons que ce soit le cas. Nous ne pouvons accepter de n'avoir qu'une seule solution préformatée en toute opacité.*

*"En tant qu'administrateurs salariés, poursuivent-ils, nous devons porter dans cette enceinte les inquiétudes des salariés qui sont, par leur travail, finalement et depuis ¾ de siècle, les premiers investisseurs."*

### N°61 Décembre 2020

- Directeur de la publication : Gaël CLASSEN
- Rédactrice en chef : Marie-Laure COUSIN
- Coordination : le Comité de rédaction
- Crédits photos : CMCAS, Fotolia, Freepik,
- Maquette et impression : Groupe Concordances



# TOUS ENSEMBLE

## CONTRE LE PROJET HERCULE ET CLAMADIEU

**En septembre 2019, un décryptage du projet Hercule était publié dans le Mag' Cin n°56 de septembre. Pour rappel, ce projet vise à privatiser les profits de la branche énergétique et de socialiser les déficits, avec une conséquence financière pour les usagers et une destruction à terme du statut des IEG.**

Depuis, les consciences s'éveillent et le rapport de force grandit, à l'image des derniers communiqués communs et signés des fédérations syndicales représentatives dans les Industries Électriques et Gazières. Le personnel des IEG poursuit sa mobilisation avec détermination pour s'opposer à la destruction du service public de l'énergie, au démantèlement des entreprises et aux menaces qui pèsent sur les emplois dans le secteur.

Les actions du 3 novembre, à l'appel de la FNME CGT, puis des 26 novembre, 10 et 17 décembre des 4 fédérations syndicales ont donné de la lisibilité, tant aux agents qu'aux élus de l'opposition et aux médias sur la nocivité des démantèlements et destruction en cours dans les entreprises. Les médias ont d'ailleurs relayé les actions et les revendications, permettant également de convaincre l'opinion publique.

**Il reste cependant à se faire entendre des directions des entreprises, du gouvernement et de l'Élysée. Parce que nous sommes tous concernés, c'est ensemble que nous devons combattre ce projet et revendiquer un pôle public de l'Énergie.**

## Zoom sur le plan CLAMADIEU chez ENGIE

### LE PLAN CLAMADIEU : DÉMANTELER ENGIE EN VENDANT AU PLUS OFFRANT.

Après les annonces de ces derniers mois, la stratégie se dessine :

- Eau-Propreté (90 000 salariés dans le monde, dont 29 000 en France) : vente à Veolia (Statut : en cours)
- Services Climatiques et Thermiques (42000 salariés en France impactés) : vente des 2/3 des Services (Statut : annoncée et en préparation). Acheteurs potentiels : groupes de BTP, Veolia ?
- Production d'électricité thermique (environ 25000 salariés impactés en Europe, essentiellement au Benelux) : elle est rattachée à Electrabel. Préparation d'un «cadeau» nucléaire à démanteler (2 centrales, 8 réacteurs) + thermique classique (Statut : Négociation d'une séparation du groupe de Electrabel voir une vente aux pouvoirs publics belge).

Ainsi la cible de président Jean-Pierre CLAMADIEU serait : «NEW ENGIE» :

- infrastructures gazières (17 000 salariés en France),
- commercialisation du gaz et de l'électricité (8000 salariés en France y compris activité chaudière),
- énergies renouvelables (3000 salariés en France),
- réseaux de chaleur (2000 salariés en France),
- fonctions centrales et support (2000 salariés en France)

### Les conséquences d'une telle orientation sont prévisibles :

Suppressions d'emplois massives : sélection d'activités ciblées (rentabilité, avance technologique...) et liquidation des activités restantes, chasse aux doublons (et malheur aux vaincus), suppression des fonctions centrales et services fonctionnels des entreprises achetées...

### Ce scénario se lit déjà dans les annonces autour de la cession de Suez !

- **Perte de compétences et de savoirs faire**, au moment où la relance est nécessaire.
- **Liquidation d'ensembles historiques** basés sur les services publics énergie-services-eau-propreté, outils qu'il serait précieux de conserver pour bâtir un nouveau service public de la transition énergétique.

### En même temps, côté GRDF :

La norme RE 2020, arbitrée le 24 novembre dernier par le gouvernement, qui bannit le chauffage au gaz à l'horizon 2024 pour les logements individuels, les logements collectifs et les bâtiments du secteur tertiaire, condamnera à terme toute la filière gazière et les réseaux de chaleur, alors que les infrastructures et le gaz sont stratégiques pour le pays. Hasard ou coïncidence ?

### En bref

## Extraits de différents communiqués des fédérations représentatives et déclarations

*Aujourd'hui, des discussions s'organisent et des décisions se prennent dans la plus grande opacité, privant la représentation nationale du débat parlementaire pourtant indispensable alors qu'il s'agit d'un domaine stratégique et d'un enjeu de société pour l'avenir de la Nation. Il se dit même que l'avenir du groupe EDF pourrait se jouer par voie d'ordonnance !*

*"Si la question de la régulation est essentielle pour l'avenir du Groupe et sa capacité future à investir, c'est bien à l'origine la libéralisation du marché de l'électricité qui conduit l'État et EDF à vouloir renégocier le prix de l'Arenh, avec des contreparties inacceptables pour les agents et les organisations syndicales".*

*"Nous ne pouvons que constater que l'échec d'une politique dogmatique qui en arrive à l'aberration de réguler le marché au nom de la dérégulation ! Le service public de l'électricité et son personnel méritent une autre considération de la part de l'État. Il est grand temps de prendre des décisions politiques sérieuses pour l'avenir du service public de l'électricité dans le cadre de l'intérêt général".*

*"Le président de la République et le gouvernement envisagent de se servir du texte de loi inspiré de la Convention citoyenne pour le climat, qui devrait être débattu à l'Assemblée au premier semestre 2021, pour faire passer le projet Hercule de dépeçage d'EDF" affirmait ainsi le député de Dieppe, Sébastien Jumel le 8 décembre dernier.*

Le passage en force du projet Hercule via cette future loi est "une double imposture", dénoncent les députés de l'opposition : "parce que les 150 citoyens de la CCC n'ont jamais demandé qu'on organise la privatisation des actifs les plus juteux d'EDF, ni qu'on démantèle l'opérateur historique qui a construit notre indépendance énergétique. Nulle part cet objectif figure dans leurs propositions. On se sert d'eux, on se moque d'eux, on rend un bien mauvais service à une démocratie qu'on prétend plus participative".

# Bilan des élections de SLVie

Les élections de SLVie se sont tenues du 19 octobre au 23 novembre dernier.

Ce sont 2042 ouvrants Droits qui se sont exprimés par la voie du vote, soit 51%, pour élire leurs représentants de SLVie : membres du Bureau et délégués.

De part ce résultat, le besoin de proximité est réaffirmé, ainsi que l'attachement de nos Activités Sociale à une gestion ouvrière et démocratique.

		2020									
SLVie	nombre d'inscrits	Election Bureau SLVie					Election délégués SLVie				
		Nombre de votants	% de votants	Nuls / Blancs	Exprimés	% de votes exprimés	Nombre de votants	% de votants	Nuls / Blancs	Exprimés	% de votes exprimés
Bourges	633	337	53	25	312	49	337	53	24	313	49
Châteauroux	929	474	51	14	460	50	474	51	15	459	49
Vierzon	229	149	65	9	140	61	148	65	7	141	62
Nevers	784	420	54	18	402	51	420	54	40	380	48
Saint-Amand Montrond	178	96	54	1	95	53	94	53	2	92	52
Belleville Cosne	1280	566	44	17	549	43	566	44	25	541	42
TOTAL	4033	2042	51	84	1958	49	2039	51	113	1926	48

## Voici la liste des nouveaux membres de Bureau de vos SLVie :

### SLVie 01 Bourges

#### Bureau SLVie

1. AUPETIT Serge
2. DUPUIS Sylvain
3. FOUCHER Ludovic
4. GAUTIER Hervé
5. JORANDON Eric
6. LECLERCQ Patrice
7. MERLEAU Bertrand
8. PASQUIER Jeremy

#### Délégués Titulaires

1. BEDU Michel
2. BRUNET Jean-Philippe
3. DOMAIN Christian
4. DURAND Jacques
5. FOIN Jean-Marie
6. GUISLAIN Alexandre
7. HICKEL Damien
8. LINARD Jean-Marie
9. MALLERET Raymond
10. PASQUET Dominique
11. SAVEL Martial
12. SORCELLE Fabrice
13. TRIPEAU Yvette

#### Délégués Suppléant

1. DELAGE Jean-Claude
2. JACOBI Bernard
3. JEHANNIN René
4. LEBAS Gilles
5. MANGIN Mireille
6. MARTIN Corinne
7. MARTIN Didier
8. RATELET Jean-Marc
9. ROMERO Nadia
10. RONDREUX Geneviève
11. SERGENT Annie
12. TERTRE Jean-Pierre
13. VOISIN Paul

### SLVie 02 Châteauroux

#### Bureau SLVie

1. LARCHER Fabien
2. CHOLLET Mathias
3. PEREZ Nicolas
4. DELAVault Aurélien
5. VERDIN Ophélie
6. RABOUAN Cédric
7. CHAILLER Jessy
8. LE STRAT Kévin
9. DURIS Joël
10. CLEMENT François
11. PRADET Patrick
12. MENDEZ Francis
13. DERRIER Daniel

#### Délégués Titulaires

1. KLEIN Cédric
2. BARILLEAU Julien
3. CAILLAULT Clément
4. LECOMTE Quentin
5. CHABRIER Jacky
6. GAGNEUX Claude
7. COUDERT Daniel
8. LELIEVRE Raymond
9. FLEUREAU Guy
10. EBERMANN Manuel
11. LABESSE Sébastien
12. REYNAUD Maxime
13. ALAPETITE Daniel
14. TUAL Didier
15. GUEGAN Pascal
16. BOUET Olivier
17. PETHE Lionel

#### Délégués Suppléant

1. DESCOUT Françoise
2. LERAT Bernard
3. BAS Patrick
4. MONTAGNET Christian
5. JARRY Alain
6. BEAUJARD Claudette
7. PIJOL Serge
8. BRIAN Gaëtan
9. DANEAU Simon
10. MEUSNIER Danièle
11. CHEDEAU Jean-Pierre
12. LARDEAU Jean-Louis
13. LAVALETTE Sylvain
14. MASSET Richard
15. MARTINEAU Jean-Marie
16. MARSEGLIA Michel
17. MERCIER Lionel

### SLVie 03 Vierzon

#### Bureau SLVie

1. PLASSON Dominique
2. GANDAIS Patrick
3. BELLIL Wadji
4. SIRREY Sébastien
5. DALLOIS Jean Lou
6. BONGRAND Alain
7. ANDRE Jean-Claude
8. TUROWSKY Eric
9. PIMPAUD Jean

#### Délégués Titulaires

1. GRANGEON Denis
2. GRENON Claude
3. LEFEBURE Gilles
4. VALLET Martial
5. LAUDIER Alain

#### Délégués Suppléant

1. BOUCHIAT Bernard
2. NADEAU Marie-Christine
3. SALLES Gérard
4. MOREAU François
5. PIMPAUD Martine

### SLVie 05 St Amand Montrond

#### Bureau SLVie

1. MOMBOISSE Vincent
2. GRISEL Christine
3. GALLARD Brigitte
4. RAYNAUD Bernard
5. DUCHEZEAU Christophe
6. SAVIGNAT Laurent
7. DALUZEAU Anthony
8. ROULLIER Anthony
9. BOUNAIX Frédéric

#### Délégués Titulaires

1. MATHONIERE Pascal
2. LABAN Guy
3. BARDINAT Jean Louis

#### Délégués Suppléant

1. RIBATON Bernard
2. MOREL Jean PAUL
3. GEFFARD Claude

### SLVie 04 Nevers

#### Bureau SLVie

1. COUSIN Marie-Laure
2. DAUBRENET Marie-Jeanne
3. DUROCH Sébastien
4. BERLO Christian
5. DAMMAN Yves
6. OUKIDJA Nicolas
7. BERTHIER Jean-Philippe
8. BRAVAIS Henri

#### Délégués Titulaires

1. AMADO Marie-Isabelle
2. BOURGOGNE Philippe
3. EGROT Jean-Louis
4. FERTILLE Sylvain
5. GAGNERIE Patrick
6. GOUNOT Michel
7. JOVY Claude
8. LEVANNIER Laurent
9. LUCAIN Pierre
10. MANGUET Jean-Claude
11. MARQUE Yvan
12. POMARE Daniel
13. PRENEOL Jean Louis
14. PROVOT Jean-Pierre
15. ZIMMER Daniel

#### Délégués Suppléant

1. ARBOGAST Olivier
2. BALLERY Séverine
3. BRANGER Daniel
4. CHARIOT Bruno
5. COELHO Stéphane
6. DAUBEUF Jean-Marc
7. GAUTHIER JOSSELINE
8. HUBERT Jean-Pierre
9. JOURNET Thierry
10. LAVACHE Florence
11. LEFEBVRE Sylvain
12. LOISY Sandrine
13. MILLE Maurice
14. PIGEAT Thierry
15. ROLLET Frédéric



## SLVie 09 Belleville/Cosne

### Bureau SLVie

1. BOISGIBAUT Thierry
2. BUSIERE Valery
3. CARRIER Tiphany
4. CASTILLE Laetitia
5. CORREY Pascal
6. FROT Patricia
7. PARISSIE Pierre
8. PLETU Patrick
9. PRETRE Claire
10. REGNIER Maryse
11. RUELLE Didier

### Délégués Titulaires

1. ALGOET Wesley
2. AVELLA Marc
3. BLANCHARD Ellie
4. BOURNET Jean Claude
5. BRESSON François
6. BROQUERE Françoise
7. BURDIN Ludovic
8. DIAZ Bruno
9. ESPINASSE Jean-François
10. GALIENNE Jean Claude
11. GALLIOT Aurélie
12. JEUNOT Jeremy
13. LAMARRE Serge
14. LEGER Pascal
15. LEJEUNE Evelyne
16. LEJEUNE Jean-Michel
17. LOISEAU Julien
18. LOUP Eric
19. LOUP Pierre
20. METAYER Christian
21. MOLINA Isabelle
22. MORAND Gérard
23. PFAFF Arnaud
24. PINAULT Claude
25. PINAULT Geneviève
26. ROMAN Joseph
27. SALON Jean-Luc
28. TEIXERA Martins Manuel
29. THIERY Franck
30. TRICART André
31. VIRION Pascal



Ces nouveaux élus sont donc vos interlocuteurs pour les questions relatives aux Activités Sociales. Les membres du Bureau participent activement à la construction, la réalisation et la promotion des activités de proximité. Les délégués vous représentent à l'Assemblée Générale de la CMCAS, pour y porter vos questions, remarques, suggestions... Ce sont les yeux et les oreilles des bénéficiaires.

**Envie de construire un projet ? De porter une nouvelle idée au sein de votre SLVie ? N'hésitez pas à prendre contact avec vos élus de proximité pour échanger et construire vos Activités Sociales de demain !**

## SLVie Nevers

# Location matériel de ski

A partir du lundi 11 janvier 2021

Pour les enfants de moins de 13 ans, les tarifs indiqués ci-dessous sont à diviser par deux sauf pour les casques (casques enfants uniquement). Afin de pouvoir programmer la distribution et la reprise du matériel, merci de contacter les personnes avec les coordonnées ci-dessous, en indiquant la date de votre passage.

1. Le matériel est à retirer à la CMCAS Berry-Nivernais Antenne de Nevers, 1 rue Bernard Palissy, **OBLIGATOIREMENT sur rendez-vous.**
2. Le matériel doit être rendu PROPRE, chaussures SÈCHES et RATTACHÉES.
3. La remise en état du matériel ENDOMMAGÉ par une MAUVAISE UTILISATION, sera à la charge de l'EMPRUNTEUR.
4. Tout matériel NON RENDU (perte ou vol) sera remplacé par l'EMPRUNTEUR.
5. Paiement uniquement par chèque bancaire à l'ordre de la CMCAS BERRY-NIVERNAIS

### TOUTE PERSONNE EMPRUNTANT LE MATERIEL DE LA CMCAS DEVRA RESPECTER CE RÈGLEMENT

Hormis les gestes barrières habituels, un protocole sanitaire a été établi et sera à respecter scrupuleusement :

- Rendez-vous obligatoire pour accéder au local ski (30 min par famille).
- Port du masque obligatoire.
- En rentrant, nettoyage des mains avec le gel hydro alcoolique fourni.
- Pas plus d'une famille en même temps dans le local.
- Port obligatoire de chaussettes montantes pour essai des chaussures (aucun prêt ne sera effectué, pensez à apporter les vôtres).
- Port obligatoire d'une charlotte qui sera fourni pour l'essai des casques.
- Le matériel sera désinfecté après chaque utilisation.
- Les parents se chargeront eux-mêmes de faire essayer le matériel aux enfants (chaussures, casques, ...).

	Ouvrants Droits Ayants Droits*		Extérieurs Non Ayants Droits	
	Tarif 1 jour Adultes	Tarif 1 semaine Adultes	Tarif 1 jour Adultes	Tarif 1 semaine Adultes
Skis alpins et bâtons	4,00 €	23,00 €	8,00 €	46,00 €
Chaussures skis alpins	2,00 €	12,00 €	4,00 €	24,00 €
<b>TOTAL</b>	<b>6,00 €</b>	<b>35,00 €</b>	<b>12,00 €</b>	<b>70,00 €</b>
Surf	4,20 €	25,00 €	8,40 €	50,00 €
Chaussures de surf	1,80 €	11,00 €	3,60 €	22,00 €
<b>TOTAL</b>	<b>6,00 €</b>	<b>36,00 €</b>	<b>12,00 €</b>	<b>72,00 €</b>
Snow-Blade	4,00 €	21,00 €	8,00 €	42,00 €
Monoskis	4,50 €	25,00 €	9,00 €	50,00 €
Raquettes	2,00 €	11,00 €	4,00 €	22,00 €
Casques enfants uniquement	1,00 €	5,00 €	2,00 €	10,00 €

### \*RAPPEL :

OUVRANT DROIT = Agent

AYANT DROIT = Conjoint + enfants ayant des droits ouverts à la CMCAS

### RENSEIGNEMENTS ET RÉSERVATIONS :

Olivier ARBOGAST : 06 48 02 47 74  
Stéphane BERGER : 07 60 13 77 78  
Pascal BOUZIAT : 06 11 04 94 40



Commission Jeunesse

## Spectacle "SOMOS"

Samedi 17 avril 2021 à 20h30

La Commission Jeunesse propose aux enfants accompagnés de leur(s) parent(s) de venir découvrir le spectacle « SOMOS » dans la grande salle d'équinoxe.

"SOMOS" un spectacle à travers un enchaînement de figures complexes mêlé comme un rouage d'horlogerie. Wilmer Marquez écrit un plaidoyer pour l'engagement collectif, un spectacle énergique d'une noblesse pure qui n'oublie pas la dérision.

**PARTICIPATION :**

- OD/AD : 10€

**GRATUIT POUR LES MOINS DE 13 ANS**

PRÉ-INSCRIPTION  
JUSQU'AU  
15/03/21



Commission Jeunesse

## Spectacle "VERTE"

Vendredi 7 mai 2021 à 20h00

La Commission Jeunesse propose aux enfants accompagnés de leur(s) parent(s) de venir découvrir le spectacle « VERTE » à la Maison de la Culture de Nevers.

"VERTE" : quand une fille de sorcière voudrait juste être une enfant comme les autres... Un conte de fées des temps modernes, tendre et drôle.

**PARTICIPATION :**

- OD/AD : 10€

**GRATUIT POUR LES MOINS DE 13 ANS**

PRÉ-INSCRIPTION  
JUSQU'AU  
15/03/21



50  
PLACES  
PRÉ-INSCRIPTION  
JUSQU'AU  
01/06/21

SLVie Châteauroux

## Séjour en Corse

Du 12 au 19 septembre 2021

**Venez découvrir l'île de beauté !**

Hébergement en pension complète au centre de vacances Marinca-Porticcio, séjour LES 4 MERVEILLES.

**Programme :**

- 1<sup>er</sup> jour : transport arrivé à Marinca
- 2<sup>e</sup> jour : grotte de Napoléon, la Parata
- 3<sup>e</sup> jour : Bonifacio
- 4<sup>e</sup> jour : Ajaccio la maison de Napoléon
- 5<sup>e</sup> jour : les calanques de Piana
- 6<sup>e</sup> jour : le Niolu
- 7<sup>e</sup> jour : voyage retour. Le lieu et heure de départ seront communiqués à l'issue des inscriptions.

**TARIF DE RÉFÉRENCE : 660€**

(soit une participation de 462€ à 607€ selon votre coefficient social)

- OD/AD enfants de moins de 13 ans : demi-tarif
- EXTÉRIEURS : 660€ (si places disponibles)

SLVie Nevers

## Voyage annuel à Anglet

Du dimanche 30 mai au dimanche 6 juin 2021

**Lieu de rendez-vous selon les inscriptions.**

Au Pays Basque, entre océan et montagne, entre France et Espagne, le séjour proposé par la CCAS est une invitation au voyage. Une ouverture à la connaissance des mythes, coutumes, rites et folklore, St Jean de Luz, le petit train de la Rhune, Biarritz. Nous serons sur les chemins de St Jacques de Compostelle, St Jean Pied-de-Port, la vallée de la Nive. Au village d'Espelette, visite du musée du piment et de la chocolaterie artisanale, et l'escapade en Espagne.

Le programme complet et détaillé est à votre disposition à l'antenne de Nevers. Hébergement en chambre double. Pour les personnes seules précisez avec qui vous souhaitez partager votre chambre. Ascenseur, piscine extérieure chauffée.

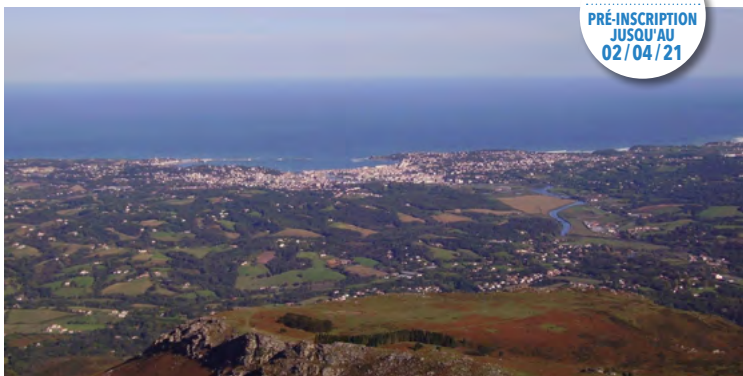
**Le solde devra être réglé un mois avant le départ.**

**Acompte de 150€ pour valider la pré-inscription.**

**PARTICIPATION :**

- OD/AD : entre 432€ et 568€ (selon votre coefficient social)
- TARIF DE RÉFÉRENCE / EXTÉRIEURS : 617€ (sous réserve de place disponible)

35  
PLACES  
PRÉ-INSCRIPTION  
JUSQU'AU  
02/04/21





SLVie Nevers

## Crazy Cart pour enfants

Samedi 13 mars 2021

30  
PLACES  
INSCRIPTION  
JUSQU'AU  
09/03/21

Rendez-vous à 14h, Extreme Zone de Coulanges les Nevers.

Viens passer un moment délirant, conduis-le comme un Kart et/ou tire la barre de drift pour passer en mode Crazy Cart. Ce système te permet de faire des drifts vers l'avant, l'arrière, de côté et en diagonale. C'est révolutionnaire !

Le prix comprend 2 sessions de Crazy Cart et un goûter.

### PARTICIPATION :

- AD de moins de 13 ans : 5€
- AD de plus de 13 ans : 10€



SLVie Belleville/Cosne

## Week-end à Super Besse

Du vendredi 12 au dimanche 14 mars 2021

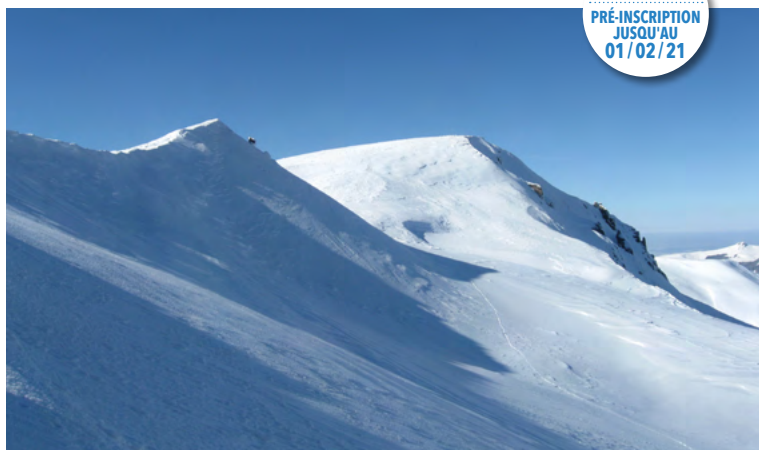
**Au départ de Belleville pour ce week-end à la montagne, le bus vous conduira à la Maison Familiale de Super Besse.**

Vous serez hébergés en pension complète du vendredi soir au dimanche midi. Ce sera votre point de départ pour toutes vos activités de loisirs (ski, raquette, luge, marche,...). Le centre vous propose en accès libre suivant horaire : piscine jacuzzi, sauna, billard et bibliothèque. La prise de forfait de ski peut se faire depuis la Maison Familiale, et la CCAS à des partenaires locaux pour la location de matériel de ski, surf, raquettes.

### TARIF DE RÉFÉRENCE : 128€

(soit une participation comprise entre 31€ et 101€ selon votre coefficient social).

- AD de moins de 13 ans : demi-tarif
- EXTÉRIEURS : 128€ (sous réserve de places disponibles)



50  
PLACES  
PRÉ-INSCRIPTION  
JUSQU'AU  
01/02/21

SLVie Nevers

## Atelier ménager pour les enfants

Samedi 27 février 2021

15  
PLACES  
INSCRIPTION  
JUSQU'AU  
17/02/21

Rendez-vous à 10h à l'antenne de Nevers au 1 Rue Bernard Palissy.

A l'ère écolo et protection de l'environnement, vos enfants (à partir de 6 ans) apprendront le « fait maison » en fabriquant des pastilles écologiques pour toilettes ainsi que des bombes de bain effervescentes.

Cet atelier est réservé en priorité aux enfants, puis aux adultes si places disponibles.

### PARTICIPATION :

- AD Enfant : 5€
- OD/AD : 10€ (sous réserve de places disponibles).
- EXTÉRIEURS : 19€ (sous réserve de places disponibles).



SLVie Nevers

## Atelier produits ménagers

Samedi 20 mars 2021

Rendez-vous à 10h à l'antenne de Nevers au 1 Rue Bernard Palissy.

A l'ère écolo, moins de déchets, moins de plastique, moins de produits toxiques... et la recherche du « fait maison », vous apprendrez à fabriquer votre lessive ainsi que votre nettoyant lunettes.

### PARTICIPATION :

- OD/AD : 9€
- AD moins de 13 ans : 4,50€ (enfants à partir de 10 ans autorisés).
- EXTÉRIEURS : 17€ (sous réserve de places disponibles).



15  
PLACES  
INSCRIPTION  
JUSQU'AU  
10/03/21

SLVie Belleville/Cosne

## Sortie moto en Ardèche

Du 2 au 5 avril 2021

Rendez-vous à 10h00 au parking AIEB. Pour commencer la saison, la Section moto « LEON SATAN » organise une sortie en Ardèche (logé en gîte). Le prix comprend la pension complète et les visites. Reste à votre charge les frais d'essence et les frais perso.

**TARIF DE RÉFÉRENCE : 180€**  
(soit une participation 43 à 142€).

- AD moins de 13 ans : ½ tarif
- EXTÉRIEURS : 180€  
(sous réserve de places disponibles).



20  
PLACES  
INSCRIPTION  
JUSQU'AU  
01/03/21

SLVie Belleville/Cosne

## Journée découverte moto

Dimanche 18 avril 2021

Rendez-vous au parking AIEB.

Au programme de cette sortie proposée par la SLVie et la Section moto « LEON SATAN » : une boucle de 250 km afin de découvrir notre région et le plaisir de rouler en groupe, une pause-café/viennoise, une visite culturelle, un petit resto le midi pour faire connaissance.

**PARTICIPATION :**

- OD/AD : 15€
- AD moins de 13 ans : demi-tarif
- EXTÉRIEURS : 35€  
(sous réserve de places disponibles).



30  
PLACES  
INSCRIPTION  
JUSQU'AU  
01/04/21

Commission Art Culture Loisir

## Séjour en Crète : 2 possibilités en 2021

La CMCAS vous propose pour 2021, deux séjours dans un petit hôtel familial au cœur de la bourgade de Kato Gouves, à l'est d'Héraklion et en front de mer. Le point idéal pour découvrir toute la Crète lors d'un séjour en juin et en août.

Ces séjours sont la prolongation des séjours en Grèce de l'année 2020 annulés pour cause de confinement suite Covid. C'est la raison pour laquelle il ne reste que 17 places en juin et 7 places en août.

**LE PRIX COMPREND :**

- Le transport aller/retour en bus jusqu'à l'aéroport et le transport aérien Paris/Héraklion/Paris
- Les transferts aéroport/Club 3000/aéroport
- Les taxes d'aéroport obligatoires
- La pension complète avec boissons incluses aux repas (vin et eau minérale à discrétion)
- La formule tout compris avec boissons non alcoolisées et alcools locaux à volonté (adultes + 18 ans) au bar de 10h à 23h.
- L'animation 100% francophone en journée et en soirée
- Le programme complet de découverte sur le Club : balades, cours de cuisine, de langue, forums...
- Balades découvertes gratuites pour découvrir les environs et la vie locale en compagnie d'un animateur (voir détail ci-dessous)
- L'assurance assistance-rapatriement

Du 7 au 14 juin 2021

• **2 EXCURSIONS :**

- **KNOSSOS/HUILERIE D'ALAGNI/HÉRAKLION (à la journée) :** Visite du palais préhistorique de Knossos, centre politique, économique et religieux de l'Age du Bronze, le plus grand de la Crète. Le palais du roi légendaire Minos avec 1500 pièces a été mis au jour et reconstitué par le directeur des fouilles Sir Arthur Evans à 1900-1932 et est identifié au labyrinthe du Minotaure mythique.

Puis direction vers le petit village d'Alagni où nous visiterons une fabrique d'huile d'olive. Vous aurez l'occasion de découvrir le processus de fabrication de l'huile d'olive vierge Crétoise, ainsi qu'une dégustation. Déjeuner dans un célèbre restaurant traditionnel Crétois, « Onisimos », dans le village de Peza. Continuation vers Héraklion pour une visite du centre historique et temps libre avant le retour.

- **SAMARIA PETITE RANDONNÉE 4 KM (à la journée) :** Départ en autocar en direction du village côtier, Chora Sfakion au Sud de la Canée. Continuation en bateau en traversant les eaux turquoise de la mer de Libye vers Agia Roumeli à l'extrémité des gorges de Samaria, les plus longues et les plus belles d'Europe.

Pour les non marcheurs qui souhaitent avoir un aperçu des gorges, vous pouvez remonter dans les gorges jusqu'aux portes de fer, là où le passage entre les parois se rétrécit beaucoup.

Ça représente une petite randonnée de 4 km aller/retour. Possibilité de déjeuner au pied des gorges, dans le village au bord de mer d'Agia Roumeli et baignade dans la mer de Libye.

**TARIF DE RÉFÉRENCE OD/AD : 998€**

(votre participation sera entre 848€ et 958€)

- CHAMBRE INDIVIDUELLE : 150,00 €

Possibilité de règlement par mensualités jusqu'au 30 avril 2021.

17  
PLACES

INSCRIPTION  
JUSQU'AU  
22/01/21

Du 9 au 23 août 2021

**TARIF DE RÉFÉRENCE OD/AD : 1178€**

(votre participation sera entre 878€ et 1098€)

Possibilité de règlement par mensualités jusqu'au 30 juin 2021.

7  
PLACES

INSCRIPTION  
JUSQU'AU  
22/01/21

**INFOS PRATIQUES**

Formalités : Passeport ou carte national d'identité en cours de validité.

Monnaie : L'euro.

Décalage horaire : + 1 heure.

Langue : le grec.

Climat : méditerranéen avec étés chauds.

Transport : Avion France / Heraklion :

3h15 environ.

Transfert aéroport / Club 3000 Gouves Bay :

20 mn environ.





# Randonnées pédestres en Nivernais

Du 14 janvier au 18 février 2021

DATE	LIEUX DE DÉPART	HEURE	TÉLÉPHONE	ORGANISATEUR
14 Janvier	GARCHIZY (Galette des Rois) Départ : Parking de la salle de garchizy - Rue Maurice Pilette	13h45 8 km	03 86 58 82 61 06 88 68 78 71	Alain RICHON
21 Janvier	ARBOUZE Départ : Place de l'Eglise d'Arbouze	13h45 11 km	03 86 57 65 52 06 87 81 53 73	Michel HENRY
4 Février	MARZY Départ : Parking ancien terrain de basket - Route de Sainte-Baudière	13h45 8 km	03 86 59 36 62 06 76 23 64 66	Gérard BARBE
18 Février	NEVERS Départ : Parking Intermarché - Rue Romain Barron et Georges Pielin	13h45 9 km	03 86 60 82 63 06 60 94 45 25	Lucien GUICHARD

En cas de risque d'annulation liée aux conditions climatiques (tempête, inondation...) les randonneurs s'informeront le jour même auprès de l'organisateur du maintien de la randonnée. Un vêtement de pluie et de bonnes chaussures (de marche de préférence) sont recommandés.

Arrivez 10 minutes avant l'heure de départ. MERCI.

Au vue de la crise sanitaire, ce programme est sous réserve de pouvoir être modifié ou supprimé. De plus les prochaines dates n'ont pas pu encore être définies. Une information sera communiquée ultérieurement.

## Sortie marche Super Lioran

Du jeudi 13 au dimanche 16 mai 2021

Rendez-vous le jeudi 13 mai à 13h30.

La section marche de la SLVie 03 propose à ses adhérents marcheurs confirmés une randonnée pour le week-end de l'Ascension 2021. Le transport s'effectuera en minibus et Scénic CMCAS. Le retour s'effectuera le dimanche 16. Départ du centre VVF vers 14h30 et arrivée vers 18h30 à l'agence de VIERZON.

**TARIF DE RÉFÉRENCE : 230€**

(soit une participation comprise entre 55€ et 182€ selon votre coefficient social).

21 PLACES  
PRÉ-INSCRIPTION  
JUSQU'AU  
26/02/21



## Initiation escalade pour les enfants

Mercredi 24 février 2021

Rendez-vous salle Cury à GIENS (45) à 14h00.

Si tu veux découvrir ou redécouvrir ce sport ou simplement l'essayer, n'hésite pas et inscris-toi ! L'escalade est un sport complet sollicitant tous les muscles et des aptitudes mentales importantes. Un goûter viendra clôturer cette dépense d'énergie !

**ACTIVITÉ GRATUITE SUR INSCRIPTION**

25 PLACES  
INSCRIPTION  
JUSQU'AU  
17/02/21





SLVie Belleville/Cosne

## Cabaret Sancerrois

Samedi 30 janvier 2021

50  
PLACES  
PRÉ-INSCRIPTION  
JUSQU'AU  
15/01/21

Rendez-vous à 20h00 au Cabaret Sancerrois :  
1 chemin de l'enclos - 18300 Menetou-Ratel.

La revue « MILLLESIME » remonte le temps et reprend les principaux tableaux des spectacles qui ont fait la réputation et le succès de ce cabaret lors des 4 dernières années. Est compris dans le prix les repas et boissons proposés par le traiteur ELAN et le spectacle de cabaret.

**TARIF DE RÉFÉRENCE : 75€**

(soit une participation comprise entre 18€ et 59€ selon votre coefficient social).

- AD de moins de 13 ans : demi-tarif
- EXTÉRIEURS : 75€ (sous réserve de places disponibles).



SLVie Bourges

## Découverte Handball Fauteuil

1<sup>er</sup> trimestre 2021

Votre SLVie travaille à une proposition de découverte Handball en situation de handicap.

Afin de mesurer les possibles, les efforts, la condition physique nécessaire à cette pratique, et de porter un autre regard sur le handicap.

Dans l'incapacité de déterminer la date lors de la réalisation de ce journal, mais en conservant la volonté de tenir cette activité le 1<sup>er</sup> trimestre et souhaitant vous mettre l'eau à la bouche.

Votre SLVie reviendra vers vous pour vous communiquer les éléments.

10  
PLACES



SLVie Bourges

## 1<sup>er</sup> spectacle de la Maison de la Culture de Bourges

Jeudi 21 janvier 2021 à 19h15

**L'OISEAU LIGNES. Auditorium - Rue Henri Sellier à Bourges.**

Envie de découvrir un nouvel univers ? Le vide est le terrain de jeu, les lois de la gravité sont défiées.

L'artiste instaure dans son spectacle un nouveau rapport à l'art de la suspension en se jouant de la pesanteur.

Le temps se suspend et cet Oiseau Lignes, entre sculpture et chorégraphie nous transporte hors de la folie du monde et de sa vaine agitation.

**PARTICIPATION :**

- OD/AD : 10€

20  
PLACES  
PRÉ-INSCRIPTION  
JUSQU'AU  
14/01/21



SLVie Nevers

## Agenda Section Art Déco

Du 12 janvier au 22 juin 2021

La Section Art Déco de la SLVie de Nevers vous propose différents ateliers, où vous pourrez venir exprimer facilement et librement vos talents d'artistes, découvrir de nouvelles techniques, et produire vos propres créations !

Rendez-vous salle CMCAS Rue Maurice Pilette à Garchizy les : 12 et 26 janvier, 9 et 23 février, 9 et 23 mars, 13 et 27 avril, 11 et 25 mai, 8 et 22 juin.

*Sous réserve de modification ou d'annulation selon l'évolution de la crise sanitaire.*

SLVie Belleville/Cosne

## Chasse aux œufs

Samedi 27 mars 2021

ACTIVITÉ  
GRATUITE

60  
PLACES  
INSCRIPTION  
JUSQU'AU  
15/03/21

**Rendez-vous à 10h au bungalow de Sury-près-Léré.**

Petit gourmand, n'oublie pas ton panier ! Chasse à l'œuf ouverte à tous les enfants d'ouvrant droit âgés de 2 à 12 ans. Un goûter te sera offert. Les plus grands participeront à une chasse aux trésors. Les enfants devront être accompagnés d'un adulte sur le site et seront sous la responsabilité de celui-ci.



SLVie Nevers

## Chasse aux œufs

Samedi 27 mars 2021

ACTIVITÉ  
GRATUITE

15  
PLACES  
INSCRIPTION  
JUSQU'AU  
19/03/21

**Rendez-vous à 10h aux étangs de Béard.**

Petits gourmands âgés de 2 à 12 ans, venez chercher et régalez-vous de lapins, œufs, ou autres animaux en chocolat...

Ils se sont donné rendez-vous aux étangs de Béard à 10h. Ils se sont dispersés parmi les herbes, les bosquets, les arbres... Ils feront le bonheur de tous. Pas de pitié pour le chocolat ! N'en laissez pas un seul vous échapper ! N'oubliez pas votre panier pour la récolte !

Un goûter sera offert. Les enfants devront être accompagnés d'un adulte sur le site et seront sous sa responsabilité.

SLVie Nevers

## Repas "tête de veau"

Jedi 25 mars 2021 à 11h30

**Rendez-vous à la salle CMCAS rue Maurice Pilette (Garchizy).**

Venez nombreux partager le traditionnel repas de Printemps.

**MENU :** Apéritif galette aux Griaudes, tête de veau et pomme vapeur, fromage, dessert, café, vin blanc et vin rouge (avec modération).

**PARTICIPATION :**

- OD/AD : 19€
- EXTÉRIEURS : 23€ (si places disponibles)

100  
PLACES  
INSCRIPTION  
JUSQU'AU  
15/03/21



SLVie Nevers

## Après-midi récréatif

**Rendez-vous à 13h45, au Centre Socio-Culturel et Sportif Rue Maurice Pilette à Garchizy.**

Deux ou trois fois par mois, afin de couper les longues après-midi, venez nous retrouver sans contrainte pour jouer à la belote, au scrabble... lors des mauvais jours ou des parties de pétanque lors des beaux jours.

Gardez un lien, un contact entre nous, c'est important ! Mais également se réunir ou se voir tout simplement, sans oublier tous ces moments de convivialité partagés (anniversaires ou autres ...).

- 07 et 21 janvier
- 04 et 18 février
- 04 et 18 mars
- 01, 15 et 29 avril
- 05 et 20 mai
- 03 et 17 juin

ACTIVITÉ  
GRATUITE



SLVie St Amand-Montroind

## Concours de belote

Vendredi 29 janvier 2021

**Concours de Belote à la salle des fêtes de Bouzais, tous les niveaux de jeux sont les bienvenus.**

Cette année encore, un espace sera réservé pour les enfants qui pourront emmener des jeux de société pour participer à la soirée aux côtés des grands.

**PARTICIPATION :**

- OD/AD : 5€
- AD MOINS DE 13 ANS : 2,50€
- EXTÉRIEURS : 10€

40  
PLACES  
INSCRIPTION  
JUSQU'AU  
22/01/21





# Galettes des Rois

La SLVie de Nevers est heureuse de vous offrir la traditionnelle galette des Rois.

Nous profiterons de cette occasion pour vous présenter nos meilleurs vœux pour ce début d'année, ainsi que d'échanger lors de ce moment de convivialité.

Pensez à vous inscrire pour faciliter la commande de galettes.



**Nevers**

**Jeudi 14 janvier 2021**

Rendez-vous à 16h00 salle CMCAS  
rue M. Pilette de Garchizy.

## PROGRAMME :

- Départ de la randonnée à 13h45, salle de Garchizy
- A partir de 14h, jeux de cartes, scrabble avec le groupe des jeudis récréatifs
- Le groupe "RANDO" rejoindra les participants à la salle
- A 16h, dégustation de la galette frangipane, vin chaud, cidre

GRATUIT

60  
PLACES  
INSCRIPTION  
JUSQU'AU  
11/01/21

**Corbigny**

**Jeudi 21 janvier 2021**

Rendez-vous à 17h00 à l'agence  
2 route de Clamecy - Corbigny.

GRATUIT

40  
PLACES  
INSCRIPTION  
JUSQU'AU  
15/01/20

**Decize**

**Mardi 26 janvier 2021**

Rendez-vous à 17h00 à l'agence  
6 rue Docteur Turigny - Decize.

GRATUIT

30  
PLACES  
INSCRIPTION  
JUSQU'AU  
08/01/21

**SLVie Bourges**

## Inter section Bowling

**Vendredi 19 mars 2021**

40  
PLACES  
INSCRIPTION  
JUSQU'AU  
03/03/21

Rendez-vous à l'espace bowling de St-Doulchard à 18h15. Début des parties 18h30 précise.

Tournoi de bowling en équipe de trois joueurs. Cocktail entre les deux manches du tournoi. Venez défier vos amis, ou d'autres amateurs de bowling dans une ambiance conviviale ! Après le tournoi, un repas au restaurant Le Grand Ouest sera réservé. **Venez nombreux !**

### PARTICIPATION TOURNOI :

- OD/AD : 12€
- EXTÉRIEURS : 14€

## Repas après le tournoi

La taverne du Grand Ouest vous accueillera pour partager ce moment de convivialité.

### PARTICIPATION :

- OD/AD : 22,90€
- EXTÉRIEURS : 22,90€

30  
PLACES  
INSCRIPTION  
JUSQU'AU  
03/03/21



**SLVie Nevers**

## Tournoi de Bowling

**Vendredi 19 mars 2021**

24  
PLACES  
INSCRIPTION  
JUSQU'AU  
05/03/21

Rendez-vous au Bowling du Triangle à Marzy à 18h30.

Envie de vous amuser, de passer un super moment de convivialité, venez NOMBREUX à participer au tournoi de Bowling qui se déroulera en 3 parties par équipe.

### PARTICIPATION TOURNOI :

- OD/AD : 8€
- AD de moins de 13 ans : 4€
- EXTÉRIEURS : 17€ (sous réserve de places disponibles)



## Prévention

# Vivre plus sereinement en période de COVID

## Atelier de prévention en 4 séances en visio-conférence pour les Actifs dans la Nièvre.

Nous vivons actuellement une crise sanitaire : nos activités, notre vie familiale, nos relations sociales se sont retrouvées chamboulées. Il a fallu nous adapter, notre quotidien a été mis à l'épreuve.

Votre antenne Camieg Bourgogne Franche-Comté, vous propose de participer à un atelier pour comprendre d'une part, les différentes étapes psychologiques qui peuvent nous impacter lors d'une crise sanitaire, et d'autre part, vous conseiller et expérimenter certaines méthodes pour mieux gérer cette incertitude au quotidien.

Animées par une infirmière psychothérapeute sophrologue, ces séances vous proposeront des conseils et exercices pratiques pour vous accompagner dans ce cheminement. Cet atelier est animé en visio-conférence.

**3 séances collectives les lundis 4, 11, 18 janvier de 12h15 à 13h30 et une séance individuelle lundi 25 janvier.**

### INFORMATIONS PRATIQUES :

Vous pouvez participer tout en restant chez vous. Pour cela, un ordinateur équipé d'une webcam et une bonne connexion internet suffisent.

### INSCRIPTION PAR :

- Par courriel à : [camieg-prevention-bfc@camieg.org](mailto:camieg-prevention-bfc@camieg.org)
- Par téléphone au : 03 45 16 12 15



## CMCAS

# L'aide aux séjours neige

**La CMCAS permet au plus grand nombre de découvrir les joies de la montagne en proposant une aide financière aux ouvrants droit et à leur famille.**

La CMCAS permet au plus grand nombre de découvrir et de partager les joies de la montagne et de la glisse en toute sérénité.

Une aide financière peut être accordée aux ouvrants droit et à leur famille\* séjournant sur un centre de vacances proposé dans le catalogue CCAS, dès la première nuitée (soit 2 jours/1 nuit) sur la période de référence du 1<sup>er</sup> décembre au 31 mai.

### CETTE AIDE CONCERNE :

- Les frais de séjour (location du matériel de ski et remontées mécaniques)
- Le transport (frais de carburant, péage ou transport en commun, co-voiturage)

Le remboursement des dépenses varie selon votre coefficient social et est plafonné à 450€ pour les frais de séjours et 450€ pour les frais de transport.

**Retrouvez l'ensemble des aides sur le site de la CMCAS, rubrique «Santé Solidarité».**

*\*Soumise à conditions de ressources : coefficient social inférieur ou égal à 11 000 pour les bénéficiaires en couple avec ou sans enfants - inférieur ou égal à 14 000 pour les bénéficiaires seuls ou pour les familles monoparentales.*

## SLVie Nevers

# Atelier "mémoire"

**Nous nous retrouverons les mardis de 9h00 à 11h00 :**

- A l'antenne de Nevers :  
5 et 19 janvier, 2 et 16 février,  
2 et 16 mars, 6 et 20 avril,  
4 et 18 mai, 1er et 15 juin.

***N'hésitez pas, venez découvrir l'atelier ! Brisez l'isolement en participant à des exercices ludiques !***

***Le lieu et les dates fixées peuvent être modifiés pour des raisons actuellement non programmées.***

***Dans ce cas les participants seront prévenus. Merci de votre compréhension.***

***Pensez à vous inscrire !***

**De la gymnastique cérébrale en toute convivialité pour préserver sa vivacité d'esprit !**

**AGITONS NOS NEURONES !!**



**PRÉSENTS AU CA :** CHAMBENOIS-GAUTIER Sabine, COUSIN Marie-Laure, LESSARD Sylvaine, BITAUD Jacky, BOISGIBAUT Thierry, CLASSEN Gaël, DAMMAN Yves, DUPUY Jean-Claude, GAUTIER Hervé, LARCHER Fabien, LEFEVRE Lionel, PARISSIE Pierre, PLASSON Dominique.

**ABSENTS EXCUSÉS AU CA :** CHEVALIER Catherine, RENAUD Chantal, BERLO Christian, CHAILLER Jessy, CORREY Pascal, COTE Benjamin, DELCOURT Daniel, DURIS Joël, EUDELIN Gilles, LAVENIR Dominique, MICHEL Didier.

**TOTAL DES MEMBRES PRÉSENTS 13 DONT :**  
10 CGT, 1 CFE-CGC, 2 CFDT.

Laurence CHEVAL METRAS et Karine DELPAS représentent le Territoire CCAS par leur présence en visio-conférence.

Le Président nous annonce le décès de M. Daniel DELCOURT survenu le dimanche 25 octobre à l'âge de 76 ans. Toutes nos pensées vont à ses filles et à sa famille à qui nous présentons toutes nos sincères condoléances, ainsi que tout le courage nécessaire afin de franchir cette épreuve.

Le CA a observé une minute de silence en la mémoire de Daniel DELCOURT.

Le Président indique qu'il va relancer les interlocuteurs du Journal CCAS afin que soit rédigé l'article sur ses 50 ans de mandats d'administrateur, qui n'avait pas pu se réaliser du fait du 1<sup>er</sup> confinement, mais qui lui tenait à cœur. Sa fille se tient disponible afin de répondre aux différentes sollicitations si cet article est engagé par le National. Un hommage lui sera également rendu dans le prochain Mag'Cin.

Un accord est pris unanimement pour l'achat d'une plaque commémorative.

Une déclaration a été lue par la délégation CGT concernant l'importance de la participation aux élections de SLVie en cours sur la CMCAS

## APPROBATION PV

**A l'unanimité**, le CA valide les PV de Bureau n°68 du 29 septembre 2020.

## TERRITOIRE CENTRE

Avant la prise de parole du Territoire Centre, le Président intervient sur plusieurs points à leur attention :

- Demande d'anticipation du départ en inactivité en mars 2021 de Sonia, actuellement TCP à Châteauroux : soit en publiant le poste en ACL, soit en prenant en compte les demandes d'immersion qui ont été effectuées -> demande entendue par le Territoire mais rappelle que des contraintes nationales existent entre les employeurs et les Activités Sociales.
- Rappel sur l'importance et la nécessité de décentraliser les postes d'ASA -> doit passer en CSE en novembre suite au changement de lieu de travail.
- Réaffirme la nécessité que la boîte mail générique de la CMCAS soit gérée par l'ensemble des TCP, en même temps que le téléphone -> pas d'opposition du Territoire mais une inquiétude sur l'éventualité d'un réseau de communication parallèle. Accord de principe donné avec veille pour que le canal priorisé soit celui de ccas.fr.

- Demande de réaliser la répartition des charges 2021 entre CMCAS avec prise en compte des éléments relatifs à l'évolution des Baux, à réaliser en lien avec la DIT et le pôle Gestion -> demande entendue par le Territoire.
- Territoire nous informe de la modification de l'offre vacances -> fermeture des sites de vacances en novembre.

## VOEUX AG CMCAS 2020

Elle s'est tenue le 8 octobre 2020. **A l'unanimité**, les délégués présents ont validé tous les points évoqués.

Lors des AG de SLVie aucun vœu n'a été formulé, donc aucune remontée au sein de l'AG des CMCAS, par contre les débats ont fait apparaître plusieurs points sur lesquels un travail devra être réalisé avec l'appui du CA :

- fonctionnement des AG de SLVie à revoir : soit par consultation des bénéficiaires par l'intermédiaire d'un questionnaire instauré par chaque SLVie, soit en leur donnant la possibilité de poser leurs questions en amont. Les réponses seront apportées lors de l'AG de la SLVie. Réfléchir à une éventuelle diffusion en direct.
- Etude du patrimoine en prenant en compte tous les éléments liés à celui-ci : fréquence d'utilisation, finances engagées, propriété ou non, utilisation externe, ainsi que de trouver des solutions afin de répondre aux besoins sans ce patrimoine. Suite aux élections de SLVie, les nouveaux Bureaux élus seront chargés d'effectuer ce travail, formalisé et exprimé par le CA.
- Réflexion sur la numérisation de l'AG de CMCAS suivant les retours d'expérience des AG de SLVie.

En parallèle, dans la continuité des élections de SLVie, les délégués seront convoqués pour une journée d'échange sur leur rôle, leurs attentes et les attendus.

## BUDGET COMPLEMENTAIRE 2020

**A l'unanimité** (Pour : 10 CGT, Contre: 1 CFE/CGC, Abstention : 2 CFDT), le CA acte le budget complémentaire 2020 pour un montant de 70200€ soit 108106.88€ en réserves d'investissement.

## MANDATEMENT AG DES CMCAS

Elle ne se tiendra pas en présentiel mais par un vote à distance.

**A la majorité** (Pour : 10 CGT-1 CFE/CGC, Abstention: 2 CFDT), le CA valide le mandatement de Gaël Classen en sa qualité de président de la CMCAS pour effectuer les votes liés à l'AG des CMCAS.

Il y a 4 votes à effectuer, avec soit un avis favorable soit un avis défavorable :

- **A la majorité** (Favorable: 10 CGT, Défavorable: 1CFE/CGC, 2 CFDT), le CA valide favorablement les principes directeurs soumis au vote lors de l'AG des CMCAS 2020.
- **A la majorité** (Favorable: 10 CGT, Défavorable: 1CFE/CGC, 2 CFDT), le CA valide favorablement les principes de répartition soumis au vote lors de l'AG des CMCAS 2020.
- **A la majorité** (Favorable: 10 CGT, Défavorable: 1CFE/CGC, 2 CFDT), le CA valide favorablement les mesures adoptées lors de la session du 8 octobre 2020 concernant l'Action Sanitaire et Sociale.
- **A la majorité** (Favorable: 10 CGT, Défavorable: 1CFE/CGC, 2 CFDT), le CA valide favorablement le financement à hauteur de 27M€ pour la CSMR

## POINT SUR MES ACTIVITÉS

La phase pilote de « Mes Activités » est terminée. Les principales fonctions sont opérationnelles et d'autres sont en cours de développement. Pour l'instant, 26 CMCAS ont accepté la 1<sup>ère</sup> phase de généralisation de l'outil, qui commencera dès novembre. Selon les premiers résultats, les paiements effectués en ligne constituent 44% des recettes enregistrées. Suite à la fin de cette phase pilote le Président de la CMCAS souhaite remercier le Comité de Coordination, Angélica MUSSO, Samir ALILICHE, Yohan BALIN - TCP, Laëtitia BESSIERE - TSA, Hervé DUBOIS - ACP, tous les intervenants du Comité Sponsor et les équipes qui ont participé et qui ont œuvré sur ce projet dans son élaboration, sa construction, son déploiement, sans oublier les bénéficiaires des CMCAS Berry Nivernais et Chartes Orléans qui ont permis d'effectuer tous les tests nécessaires et d'aboutir à cet outil.

## POINT SUR LES MOYENS BÉNÉVOLES

Concernant les heures de détachement : le dernier tableau de répartition des heures a été remonté mi-octobre. La crise sanitaire de cette année ne nous a pas suscité de contraintes dans le respect de ses heures. En revanche, il faut s'attendre à une diminution de celles-ci pour 2021.

Concernant les moyens immobiliers :

• Pour le site de Nevers : les remarques sur le bail suggérées par le service juridique de la CCAS ont été remontées. Le principal point de désaccord dans le contrat est sur la clause de la TVA, étant donné que les CMCAS ne sont pas assujetties à la TVA au titre des activités qu'elles réalisent, à quel titre que ce soit.

Dans le bail de GRDF cette clause est toujours présente, donc le Président propose de ne pas le signer tant que la TVA apparaîtra.

> **Accord unanime du CA.**

• Pour le site de Bourges : situation différente puisque c'est Enedis qui est propriétaire des locaux, il s'agit donc d'un bail à prise directe. Des précisions et des modifications ont déjà été apportées et projetant un loyer + charges à 13306€ annuel.

> **Accord de principe du CA** après explications à avoir sur les fluides et validation du service juridique.

## QUESTIONS INFORMATIONS DIVERSES

• **A l'unanimité**, le CA valide le transfert de crédit de la rubrique 041/4JB vers la rubrique 207/4AB pour un montant de 200€ et de la rubrique 041/9JA vers la rubrique 041/9JB pour un montant de 600 €. (chasse aux œufs vers chasse aux trésors, SLVie 4 et 9)

• **A l'unanimité**, le CA valide la vente d'un tapis de course marque Lite fitness 93T à 600€ (section musculation Belleville).

• **Actualité et directives CMCAS.** Suite à l'allocution du Président de la République, la CMCAS a dû prendre des mesures :

> Fermeture des accueils physiques bénéficiaires à compter du 30 octobre et ce jusqu'à nouvel ordre. En cas de besoin, acter la possibilité de prise de RDV. Assurer l'accueil téléphonique qui peut se faire en présentiel sur les antennes avec un roulement.

> Par manque de moyens informatiques, observer une équité de traitement et envisager un roulement afin d'assurer le présentiel.

> Prioriser l'Action Sanitaire et Sociale. Maintien des principes édictés par le CA du 7 septembre concernant les visites du Réseau Solidaire. Les bénéficiaires en grande situation d'isolement pourront être visités en accord entre les visiteurs et les visités. Une communication spécifique sera établie à destination des visiteurs. Une attestation de déplacement leur sera fournie.

> Fermeture à compter du 30 octobre et ce jusqu'à nouvel ordre de tous nos sites : étangs, gymnases, salles d'activités et de loisirs.

> Arrêt et annulation de toutes les activités proposées jusqu'au 1<sup>er</sup> décembre ainsi que toutes les réunions en présentiel et les Arbres de Noël pour toutes les SLVie.

> Pour le pôle SA :

- Fourniture d'un tableau reprenant toutes les activités proposées par la CMCAS jusqu'en mars 2021 (nombre de places et de personnes inscrites, date de réalisation de l'activité, date de forclusion, engagement d'acompte ou d'arrhes, paiement reçu ou non, état du remboursement des bénéficiaires) afin de permettre un suivi régulier. Intégré dans celui-ci les activités de 2021 que le budget soit validé ou non.

- Proposer d'héberger ce tableau dans le drive déjà utilisé pour un accès partagé pro/élus et accessible depuis les outils personnels.

> Gestion administrative :

- Demande que le courrier soit relevé tous les 2 jours a minima avec transmission par scan aux différents services concernés, + continuité de la gestion des enveloppes T concernant les élections de SLVie.

- Demande la possibilité également que des moyens puissent être mobilisés sur place dans l'antenne en cas de besoins spécifiques (envoi de courrier en masse par exemple ou nécessité de réception de commandes).

> Un communiqué du Président va être envoyé par mail ainsi que par courrier à tous les bénéficiaires n'ayant pas d'adresse mail avant le 5 novembre.

> La préparation du budget 2021, la construction des activités, l'appui aux élus ainsi que la création et préparation du prochain journal doivent être poursuivis.

**A l'unanimité**, le CA valide l'ensemble de ses mesures.

Réponses du Territoire suite à la présentation de ses consignes :

• Pour le téléphone : possibilité de répartir le 09 sur 8 numéros différents simultanément. Un important travail est réalisé afin d'assurer le téléphone sur plusieurs numéros et donc ouvrant la possibilité de gérer une mutualisation du 09 sur les 3 CMCAS avec une présence physique ou non.

• En cas de difficultés d'équipement, un roulement sera effectué en présentiel.

• Demande ré exprimée que tous les TCP soient équipés.

• La date du mardi 3/11 est fixée afin de réaliser la mise sous pli des courriers pour l'envoi du communiqué.







**PRÉSENTS AU CA :** COUSIN Marie-Laure, LESSARD Sylvaine, RENAUD Chantal, BITAUD Jacky, BOISGIBAUT Thierry, CLASSEN Gaël, COTE Benjamin, DAMMAN Yves, DUPUY Jean-Claude, EUDELIN Gilles, GAUTIER Hervé, LARCHER Fabien, LAVENIR Dominique, PARISSIE Pierre, PLASSON Dominique.

**ABSENTS EXCUSÉS AU CA :** CHAMBENOIS GAUTIER Sabine, CHEVALIER Catherine, BERLO Christian, CHAILLER Jessy, CORREY Pascal, DURIS Joël, LEFEVRE Lionel, MICHEL Didier.

**TOTAL DES MEMBRES PRÉSENTS 15 DONT :**  
11 CGT, 2 CFE-CGC, 2 CFDT.

Karine DELPAS et Fabien POUSSEREAU représentent le Territoire CCAS par leur présence en visio-conférence.

**A l'unanimité**, l'ensemble des membres valident le mode de fonctionnement en présentiel et en visio-conférence du CA et les votes effectués.

**Accord unanime du CA** afin d'offrir un séjour d'une semaine en réservation directe à Gilles EUDELIN pour son départ en inactivité et son prochain déménagement. Le Président le remercie pour son dévouement au sein des Activités Sociales.

**Accord unanime du CA** afin d'offrir un séjour d'une semaine en réservation directe à Michèle LEGENDARME, Technicienne Conseil et Promotion sur l'antenne de Bourges, pour son départ en inactivité. Le Président la remercie pour tout son travail effectué et accompli.

Une déclaration a été lue par la délégation CGT concernant la dotation du 1% 2021.

## APPROBATION PV

**A l'unanimité**, le CA valide les PV de CA n°84 du 07/09/2020 et CA n°85 du 29/10/2020.

## TERRITOIRE CENTRE

- Offre vacances : au vue du contexte sanitaire, il n'y aura pas de catalogue papier Été mais un guide adapté à l'offre qui sera édité. Il sera livré directement dans les SLVie ou CMCAS entre le 8 et 12 février.
- Restauration : Une délibération a été prise par le CA de la CCAS afin de fermer temporairement 26 restaurants qui font moins de 25 couverts/jour. Il a été demandé aux employeurs une participation financière à hauteur de 13 millions d'euros pour les restaurants entre 25 et 100 couverts/jour. Pour les restaurants de plus de 100 couverts/jour, aucune modification.
- Séjour : fermeture au niveau national des centres adultes jusqu'au 24/01/2021. Des remboursements seront effectués pour les réservations effectuées sur cette période.
- Les colos de fin d'année sont annulées. Les bénéficiaires concernées seront contactés et d'autres propositions leur seront faites pour février.
- Les déplacements sur site sont limités donc le télétravail est toujours préconisé, jusqu'à nouvel ordre.
- Mutualisation du téléphone plus performante, mais demande la refacturation des appels aux 2 autres CMCAS concernant les 2 périodes de confinement, au prorata du nombre de bénéficiaires par CMCAS.
- La boîte mail générique est consultable pour l'instant par les

assistants. La demande est faite que celle-ci soit étendue aux TCP.

- Déploiement en 2021 d'Alizé (outil de suivi des aides par le pôle ASS) afin que tous les PASS puissent être intégrés et enregistrés. La demande est faite pour que ce soit les TCP qui conservent cette charge travail.
- Frédérique LECUYER est adossée au poste de TCP à Nevers depuis le 1<sup>er</sup> octobre.
- Départ d'Alvina VIEIRA qui va intégrer Enedis à un poste de conseillère clientèle acheminement -> décision CSP du 2/12/2020. Le CA sollicite le Territoire pour un recrutement d'intérimaire afin d'avoir le temps nécessaire pour une formation.
- Immersion de Châteauroux : demande identifiée mais toujours en attente, demande à ce qu'une réponse soit apportée à l'agent concerné.

## ÉLECTIONS DE SLVIE 2020

Les élections de SLVie se sont terminées le lundi 23 novembre. Au vue du contexte sanitaire compliqué et qui a su perturber le déroulement des votes, il est à noter une participation des bénéficiaires à 51 % (voir tableau page 5).

Les listes des Bureaux SLVie et des délégués soutenues par la délégation CGT sont donc élues.

Tout le matériel de vote est conservé dans les antennes CMCAS ou SLVie jusqu'au 15 décembre, date limite des réclamations et litiges sur le déroulement des opérations de vote. Passé ce délai, le matériel pourra être détruit.

Convocation des premiers Bureaux de SLVie entre le 10 et 14 décembre (sauf Vierzon et Saint Amand, date à déterminer).

**A la majorité** (Pour : 11 CGT, Abstention : 2 CFE/CGC - 2 CFDT), le CA valide les membres de Bureau et délégués des SLVie.

## BUDGET PRIMITIF 2021

Le budget 2021 est de 279 564€, réparti entre 158 246€ de dotation aux activités et de 121 319€ de dotation de charges administratives. Une dotation en baisse qui est liée à deux facteurs, mais en conservant tout de même la répartition 70% CCAS / 30% CMCAS. Cet équilibre est maintenu en mettant en place un fonds de secours à destination des CMCAS, en plus de l'ensemble des fonds dédiés aux CMCAS, comme l'action sanitaire et sociale, les professionnels dédiés aux CMCAS, la plateforme comptable, etc.

Les 2 facteurs résident :

- dans la prise en compte des éléments de l'année 2020 et du reliquat important qui va en résulter. Une réduction d'environ 25% est donc intégrée dans l'enveloppe liée aux activités.
- dans la suppression des ressources liées aux charges mutualisées, présente jusqu'alors pour les CMCAS adhérents. Elles constituaient la différence entre l'enveloppe déterminée lors de la mise en place du territoire, et les charges administratives actualisées.

La répartition effectuée par le Comité de Coordination permet donc de présenter un budget de besoin sensiblement identique à celui de 2020, en tenant compte du montant du reliquat qui résultera de cette année particulière.

Une proposition de budget a été envoyée par la délégation CFE/CGC. Benjamin COTE l'a présenté. Il prend en compte les besoins de chaque SLVie et de chaque Commission mais en diminuant

significativement les activités les plus socialisées (chaque activité sera écri-tée à 50€ par participant) afin de proposer une offre de chèque vacances avec une participation moyenne de 50€ par bénéficiaire.

**A la majorité** (Pour : 2 CFE/CGC, Contre : 11 CGT - 2 CFDT), le CA ne valide pas la proposition de budget présentée par la délégation CFE/CGC.

Aucune proposition de la part de la délégation CFDT, hormis « C' mon PASS » mais sans aucune présentation chiffrée.

La proposition de budget présentée par la délégation CGT a été envoyée à tous les administrateurs, ainsi que l'intégralité des fiches budgets l'accompagnant. Le budget de besoin exprimé est de 374 156€, avec une somme à différer au complémentaire de 94592€.

**A la majorité** (Pour : 11 CGT, Contre : 2 CFE/CGC - 2 CFDT), le CA valide la proposition de budget présentée par la délégation CGT.

## POINT SUR LES MOYENS BÉNÉVOLES

- Aucune avancée concernant les moyens immobiliers : aucun retour n'a été fait à ce jour par les interlocuteurs, ni pour Nevers ni pour Bourges.
- Le tableau concernant la remontée des éléments des moyens bénévoles 2021 va évoluer afin de faciliter sa lecture. La volumétrie des heures allouées n'est pas encore établie.

## SUIVI BUDGÉTAIRE DE NOVEMBRE

Tous les administrateurs l'ont reçu. Tous les éléments n'y sont pas encore reportés, le reliquat observable est de 369 692€, il est important mais il est dû essentiellement à la crise sanitaire et par conséquent aux annulations d'une majorité d'activités.

## AGENDA DES INSTANCES

- Bureau : du 17 décembre : décalé au mardi 5 janvier 2021, Jeudi 18 février, Jeudi 22 avril, Mardi 7 septembre
- CA : Jeudi 28 janvier APM, Mardi 30 mars (clôture des comptes), Jeudi 27 mai, Mardi 29 juin, Jeudi 30 septembre, Mardi 30 novembre
- AG de SLVie entre le 10 mai et le 21 mai.
- AG de CMCAS : entre le 5 et le 10 juin inclus.

## QUESTIONS INFORMATIONS DIVERSES

- **A l'unanimité**, le CA valide la vente du Renault Kangoo de Belleville pour un montant de 8000€.
- **A l'unanimité**, le CA valide l'achat d'un Renault Kangoo neuf pour un montant de 17686.10€
- **A l'unanimité**, le CA valide l'empoissonnement de l'étang de Charenton en 2020 pour un montant de 1000€.

**A l'unanimité**, le CA valide la proposition de la délégation CGT, le remplacement de l'administrateur Gilles Eudeline par Nicolas Perez.

- Evolution des mesures prises par le CA suite COVID :
  - > Maintien de la fermeture des antennes aux bénéficiaires jusqu'à nouvel ordre.
  - > Maintien de l'impossibilité de mettre à disposition l'ensemble du patrimoine jusqu'à nouvel ordre.
  - > Maintien de la fermeture des installations sportives, seul l'accès extérieur est autorisé.
  - > Possibilité de rouvrir les étangs pour la pêche et les ballades.
  - > A partir du 15 décembre, reprise des activités compatibles avec le protocole et le couvre-feu.
  - > Accord unanime -> les vestiaires resteront fermés sous réserve de nouvelles mesures gouvernementales.

CMCAS

## Vos élus de SLVie vous accueillent

*Sous réserve de disponibilité des agents :  
Contactez votre correspondant avant  
de vous déplacer*

### SLVIE 01 - BOURGES

Correspondant Patrice LECLERCQ  
65, rue Louis Mallet - 18036 BOURGES CEDEX  
Tél. 02 48 57 64 17 - slv01.cmcas080@asmeg.org

#### Permanences

lundi, mardi et jeudi : 7h30 à 12h00 - 13h30 à 16h00,  
vendredi : 7h30 à 12h00.

### SLVIE 02 - CHÂTEAURoux

1<sup>er</sup> étage - 6 rue du 8 mai 1945  
36000 CHÂTEAURoux. Tél. 02 54 29 70 59  
slv02.cmcas080@asmeg.org

Permanences : du lundi au vendredi de 11h00 à 12h00

#### ARGENTON

Z.I. "Les Narrons" - 36200 ARGENTON sur CREUSE  
Tél. 02 54 24 29 93

Permanences : les 1<sup>er</sup> et 3<sup>e</sup> mardis du mois de 16h00 à 17h00

#### ISSOUDUN

17 rue des écoles - 36100 ISSOUDUN - Tél. 02 54 29 13 69

Permanences : les 1<sup>er</sup> et 3<sup>e</sup> mardis du mois de 15h30 à 17h00

#### LE BLANC

22 boulevard CHANZY - 36300 Le BLANC  
Tél. 02 54 29 13 82 / Fax 02 54 28 25 16

Permanences : les 2<sup>e</sup> et 4<sup>e</sup> jeudis du mois de 15h30 à 17h00

#### MOUSSEAUX

2 avenue Pierre de Coubertin - 36000 CHÂTEAURoux  
Tél. 02 54 29 58 09

Permanences : 15 octobre, 19 novembre et 17 décembre,  
de 16h00 à 17h00

### SLVIE 03 - VIERZON

Correspondants Jean-Lou DALLOIS et Dominique PLASSON  
ZI de l'Aujonnière - 18100 VIERZON

Tél. 02 48 83 14 60 - slv03.cmcas080@asmeg.org

Permanences : le jeudi de 14h30 à 16h30

### SLVIE 04 - NEVERS

1, Rue Bernard Palissy - 58000 NEVERS  
Tél. 03 86 93 02 42 - slv04.cmcas080@asmeg.org

### SLVIE 05 - SAINT-AMAND-MONTROND

Correspondant Brigitte GALLARD  
5, rue Marengo - 18200 SAINT-AMAND-MONTROND

Tél. 02 48 63 82 38 - slv05.cmcas080@asmeg.org

Permanences : le 3<sup>e</sup> mardi : 13h30 à 16h30

### SLVIE 09 - BELLEVILLE/COSNE

Site Centrale AIEB - 18240 BELLEVILLE-SUR-LOIRE  
Tél. 02 48 54 50 19 - slv-belleville@edf.fr

Permanences : du lundi au vendredi de 8h00 à 12h00  
et de 13h00 à 17h00



Retrouvez toutes ces informations  
sur le site internet de la CMCAS :  
[www.berry-nivernais.cmcas.com](http://www.berry-nivernais.cmcas.com)





## Accueil - Conseil - CMCAS

**Dans le respect des mesures gouvernementales et pour la sécurité de tous, nos accueils de proximité sont fermés jusqu'à nouvel ordre.**

Pour tout renseignement, vous pouvez nous joindre au :  
**Tél. 09 69 36 14 00**

Du lundi au vendredi de 8h30 à 12h00 et de 13h30 à 17h00

**BOURGES** : 3, rue Marcel Paul - CS 50217 - 18022 BOURGES

**CHÂTEAURoux** : 6, rue du 8 mai 1945  
36000 CHÂTEAURoux

**NEVERS** : 1 Rue Bernard Palissy - 58000 NEVERS

## Accueil ponctuel

**Belleville** : C.N.P.E - de 9h30-12h00 et 13h15-15h30  
Tous les mardis (*fermé actuellement*)

## Accueil ponctuel uniquement sur rendez-vous

**Tél. 09 69 36 14 00**

**Issoudun** : 17, rue des écoles - de 9h30 à 12h00

Le 2<sup>e</sup> mardi du mois **uniquement sur rendez-vous**

**Mousseaux** : 2 av. Pierre de Coubertin à Châteauroux - de 14h à 16h30

Le 1<sup>er</sup> jeudi du mois **uniquement sur rendez-vous**

**St Amand-Montrond** : 5, rue Marengo - 10h00 à 12h00 et 13h00 à 16h00

Le 2<sup>e</sup> et 4<sup>e</sup> mardi du mois **uniquement sur rendez-vous**

**Vierzon** : ZI de l'Aujonnière - de 9h30 à 12h00

Le 1<sup>er</sup> mardi du mois **uniquement sur rendez-vous**

## Assistant(es) Social(es)

*L'intervention des assistantes sociales est à destination des bénéficiaires actifs uniquement*

**Bourges** : Julie VIENNE de 14h00 à 16h30

2<sup>e</sup> lundi à la Médecine du Travail - 65, rue Louis Mallet.  
Contacter son secrétariat au 07.62.72.57.36.

**Belleville** : de 10h00 à 12h00 et de 13h30 à 15h30

**Pauline TABAUX** (Ass. Sociale)

Une fois par semaine, bureau 113 bis - Bâtiment SUT. Tél. 02 48 54 52 76  
Possibilité de RDV à domicile ou dans un lieu neutre - contact secrétariat de FOCSIE Tél. 02 72 88 23 80 ou par mail [secretariat.bourges@focsie.fr](mailto:secretariat.bourges@focsie.fr)

**Nevers** : **Pauline TABAUX** (Ass. Sociale)

Tous les mardis - Bureau du Médecin de contrôle - Rue Ravelin.  
Tél. 03 86 21 60 22. Secrétariat de FOCSIE. Tél. 02 72 88 23 80  
ou par mail [secretariat.bourges@focsie.fr](mailto:secretariat.bourges@focsie.fr)

**Châteauroux** : Céline CHABRIAIS

Sur rendez-vous uniquement - Locaux de la DCP.  
Prise de rendez-vous au 02 47 41 41 80.

## CAMIEG

Caisse d'Assurance Maladie des IEG  
CAMIEG - 92011 Nanterre Cedex



**Permanences à partir de 10h uniquement sur rendez-vous**

Par téléphone au 02 34 28 22 10

ou via le site internet - formulaire « Rencontrer un conseiller »

**Bourges** : de 10h00 à 12h00 - Locaux de la CMCAS.

Les mardis 05 janv. / 02 fév. / 06 avril

**Belleville** : de 10h00 à 13h00 - Local SLV (Entrée secondaire Bat Bleu).

Les mardis 26 janv. / 23 mars / 20 avril

**Châteauroux** : de 10h00 à 12h00.

Les mercredis 20 janv. / 17 fév. / 17 mars / 21 avril

**La CAMIEG vous propose des rendez-vous téléphoniques.**

**Vous pouvez en faire la demande :**

• Via le site internet - rubrique : "Demandez à être rappelé"

Vous pouvez également contacter la CAMIEG par :

• Internet : Via votre compte Ameli

• Téléphone : 08 06 06 93 00. (service gratuit + prix appel)

## SATEC

**AUTO - 2 ROUES - SCOLAIRE - CHASSE**

**HABITATION - JURIDIQUE CHIENS ET CHATS**

**IDCP - DÉPENDANCE - CSMR - OBSÈQUES**

**Permanences téléphoniques ou en Visio (pour les bénéficiaires équipés) ou physiques.**

Une question ? Besoin d'un renseignement sur une assurance, contactez votre accueil de proximité pour prendre RDV avec notre Chargé d'assurances. **PRISE DE RENDEZ-VOUS AU 09 69 36 14 00**

Immeuble Le Hub - 4 place du 8 mai 1945 - CS 90168

92532 LEVALLOIS PERRET CEDEX

**Tél. : 0 970 80 96 77**



## PREVERE

**IDCP - DÉPENDANCE - CSMR - OBSÈQUES**

**ADP - ASSURANCE DE PRÊT**

46 rue de la Boétie - 75008 Paris

**N°VERT : 0 800 00 50 45**



## CSMA

**CSM pour les actifs**

66 avenue du Maine - 75014 Paris

**Tél. actifs : 0 969 32 46 46**



## CSMR

**SOLIMUT Mutuelle de France**

**pour les inactifs**

Service CSMR - TSA 21123

06709 Saint-Laurent-du-Var Cedex

**Tél. : 0 800 00 50 45** (service et appel gratuit)

Du lundi au vendredi de 9h à 17h

